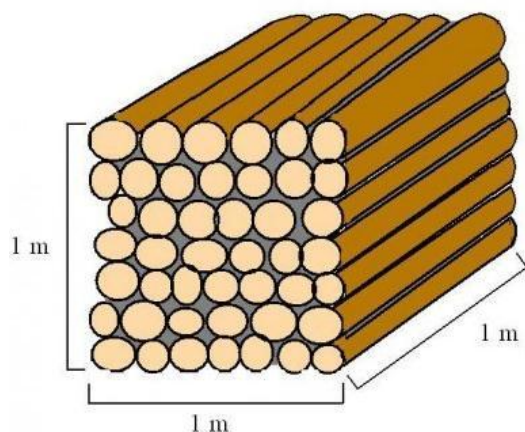


SPRZEDAŻ DREWNA - OBJAŚNIENIA DO CENNIKA



Gatunek drzewa

skrót	gatunek
SO	sosna
MD	modrzew
ŚW	świerk
DB	dąb
BK	buk
BRZ	brzoza
OL	olcha
OS	osika
JS	jesion
GB	grab

Jaka jest różnica między metrem przestrzennym (mp) a metrem sześciennym (m³)?

Między kawałkami drewna ułożonymi w stos o objętości 1 mp (o wymiarze 1 m x 1 m x 1 m) znajdują się puste przestrzenie. W jednym mp drewna sosnowego znajduje się ok. 65% drewna i 35% pustych przestrzeni, co daje jedynie 0,65 m³ drewna w 1 mp drewna. W metrze przestrzennym drewna grabowego, bukowego i świerkowego (S2A i S2B) samo drewno zajmuje niewiele więcej – 70%

Długość drewna w metrach	So, Md	Św	Bk, Gb	Pozostałe liściaste
Współczynniki zamienne z mp w korze na m³ bez kory dla S2				
Do 1,50 m włącznie	0,65	0,70	0,70	0,65
Powyżej 1,50 m	0,62	0,67	0,63	0,60
Współczynniki zamienne z mp w korze na m³ bez kory dla opalu S4				
1,20 m	0,65	0,70	0,65	0,65

Oznacza to, że np. zakup 20 mp opalu sosnowego, o długości 1,20 m równa się zakupowi 13 m³ drewna (20 x 0,65 = 13). Objętość drewna na fakturze wyrażona jest zawsze w m³!

Bez względu na gatunek drewna, współczynnik zamienny dla drobnicy gałęziowej (M2) wynosi 0,25.

Np. zakup 10 mp drobnicy gałęziowej równa się zakupowi 2,5 m³ drewna (10 x 0,25 = 2,5).

Podział drewna w zależności od grubości (średnicy górnej i dolnej)

1. Grubizna:

Drewno wielkowymiarowe (W) - drewno okrągłe o średnicy górnej (w cieńszym końcu) bez kory od 14 cm wzwyż.

Drewno średniowymiarowe (S) - drewno okrągłe o średnicy górnej (w cieńszym końcu) mierzonej bez kory minimum 5 cm i dolnej (w górnym końcu) maksimum 24 cm (z wyjątkiem drewna S4, w którym nie ogranicza się średnicy dolnej)

2. Drobnica - drewno okrągłe **małowymiarowe (M)** - o średnicy dolnej (w grubszym końcu) mierzonej w korze mniejszej niż 7 cm, a mierzonej bez kory poniżej 5 cm

Podział drewna wg kryterium klasyfikacji jakościowo-wymiarowej

1) Drewno wielkowymiarowe (W)

WA, WB, WC, WD - klasy jakości – uszeregowane są w kolejności od klasy o najlepszych parametrach jakościowych. Do określenia jakości bierze się pod uwagę między innymi takie cechy drewna jak: ilość i wygląd sęków, krzywizna, zabarwienie drewna, zgnilizny (huby), chodniki owadzie.

przeznaczenie drewna:

(1) – „drewno specjalnego przeznaczenia” - drewno o najwyższej jakości;

-WA1- drewno okleinowe

-WB1- sklejka

-WC1- drewno na słupy teletechniczne

(0) - „drewno ogólnego przeznaczenia” - WA0, WB0, WC0 oraz klasa WD, najniższej jakości

klasy grubości (1,2,3) – drewno jest klasyfikowane wg średnicy mierzonej w połowie długości pnia bez kory. Jest to tzw. średnica środkowa. Wyróżnia się następujące klasy:

- 1 – średnica środkowa do 24 cm (wyjątek stanowi klasa jakości A, która nie występuje w klasie grubości 1)

- 2 – średnica środkowa 25 – 34 cm

- 3 – średnica środkowa 35 cm i powyżej

2) Drewno średniowymiarowe (S)

S1 - drewno średniowymiarowe dłuźycowe o długości od 2,5 m, minimalnej średnicy górnej mierzonej bez kory 5 cm, maksymalnej średnicy dolnej bez kory 24 cm oraz średnicy środkowej 9 – 16 cm. W grupie tej niedopuszczalna jest m.in. zgnilizna, chodniki owadzie, zwęglenia oraz widoczne ciała obce. Dopuszczalna jest krzywizna jednostronna pozwalająca na wymanipulowanie odcinków min. 1,5 metra o odchyleniu od prostej wynoszącym maksymalnie 1 cm na 1 metr.

- S10 – „drewno kopalniakowe”

- S11 – drewno specjalnego przeznaczenia, sklasyfikowane wg parametrów jakościowych określonych w Ramowych warunkach technicznych na słupy teletechniczne i parametrach drewna średniowymiarowego

S2 – drewno średniowymiarowe, mierzone w stosach o wałkach długości od 1 m. W S2A (tzw. papierówce cienkiej) dopuszczalne są m.in. chodniki owadzie oraz zgnilizna twarda - sinizna. Niedopuszczalne są natomiast zwęglenia i widoczne ciała obce. Maksymalna średnica dolna bez kory wynosi 24 cm. W S2B (tzw. papierówce grubej) zgnilizna jest już niedopuszczalna.

-S2A – średnica górna min. 5 cm, maksymalna średnica dolna bez kory wynosi 24 cm

-S2B – średnica górna bez kory powyżej 13 cm

S3 – drewno średniowymiarowe (żerdzie). Niedopuszczalna jest m.in. zgnilizna, chodniki owadzie i widoczne ciała obce. Zwęglenia są dopuszczalne za zgodą stron. Dopuszczalna jest krzywizna do 10 cm na 1 metr.

-S3A – **średnica znamionowa** (mierzona w odległości 1 m od dolnego, grubszego końca) w korze 7-11 cm

-S3B – średnica znamionowa w korze 7 – 14 cm

S4 – drewno średniowymiarowe, z przeznaczeniem **na opał**, mierzone w stosach, minimalna średnica górna mierzona bez kory – 5 cm, średnicy dolnej nie ogranicza się, zgnilizna miękka dopuszczalna do 50% powierzchni przekroju poprzecznego

3) Drewno małowymiarowe (M)

M1 – drobnica tyczkowa, przeznaczona np. do przerobu przemysłowego. Długość od 1,5 m. Dopuszczalna krzywizna 15 cm na 1 metr. Niedopuszczalna jest zgnilizna oraz zwęglenia

M2 – drobnica gałęziowa, przeznaczona głównie na cele opałowe. Długości nie ogranicza się, dopuszczalne są krzywizny, zgnilizna oraz zwęglenia